



Verðmæti og verndun náttúru Íslands

Rýnihóparannsókn á hugtökunum víðerni, miðhálandi og þjóðgarður



Guðný Gústafsdóttir og Þorvarður Árnason

Háskóli Íslands – Rannsóknasetur á Hornafirði

Félagsvísindastofnun Háskóla Íslands



HÁSKÓLI ÍSLANDS



Skipulagsstofnun

© Höfundar og Rannsóknasetur á Hornafirði / Félagsvísindastofnun Háskóla Íslands 2022

Verkefni unnið fyrir Rannsóknar- og þróunarsjóð Skipulagsstofnunar

Titill: Verðmæti og verndun náttúru Íslands: Rýnihóparannsókn á hugtökunum víðerni, miðhálandi og þjóðgarður

Höfundar: Guðný Gústafsdóttir og Þorvarður Árnason

Útgefandi: Rannsóknasetur Háskóla Íslands á Hornafirði, Nýheimum, 780 Höfn í Hornafirði

Sími: (+354) 525-4943

Rafpóstur: thorvarn@hi.is

Veffang: <https://www.hi.is/rannsoknaseturhofn>

ISBN: 978-9935-9480-7-6

Forsíðumynd: *Ónefndur foss* © Þorvarður Árnason

Öll réttindi áskilin. Skýrslu þessa má ekki afrita með neinum hætti, svo sem með ljósmyndun, prentun, hljóðritun eða á annan sambærilegan hátt, að hluta eða í heild, án skriflegs leyfis útgefanda.

Formáli

Saga formlegrar víðernaverndar á Íslandi nær aftur til ársins 1999 þegar hugtakið „ósnotið víðerni“ var fyrst skilgreint í héraendum náttúruverndarlögum.¹ Verndun víðerna (önnur skyld hugtök: öræfi, óbyggðir, hálendi) hafði lengi verið til umræðu fyrir þann tíma en fram að gildistöku laga nr. 44/1999 skorti skýra lagastoð undir slíka verndun.² Framan af munaði þar einna mestu um ákvæði í lögum um mat á umhverfisáhrifum nr. 106/2000 þess efnis að tekið skyldi tillit til „ósnotinna víðerna“ (ásamt fjölda annarra náttúrufarsþátta) í mati á álagspoli náttúrunnar vegna staðsetningar matskyldra framkvæmda.³

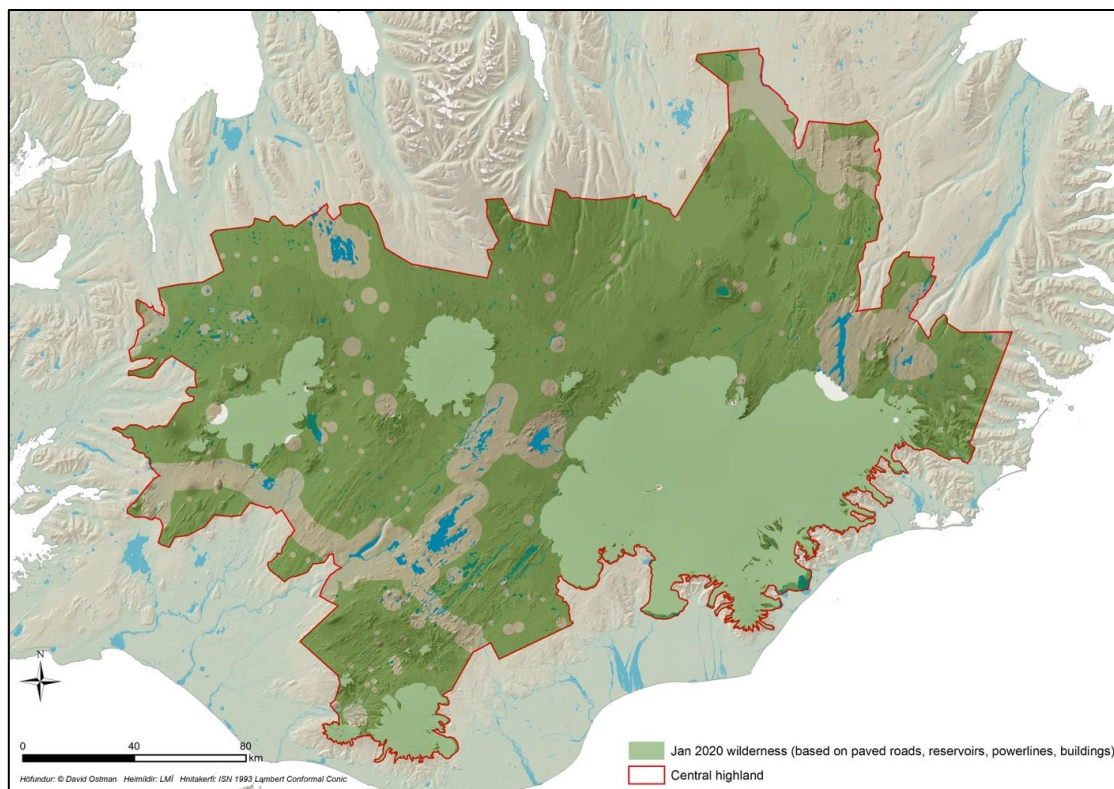
Með nýjum – og verulega endurskoðuðum – lögum um náttúruvernd nr. 60/2013 jókst vegur víðernaverndar héraendis umtalsvert, einkum þá með tilkomu nýs friðlýsingarflokks (sbr. gr. 46) sem samsvaraði, að stofni til, verndarflokki Ib (*wilderness area*) eins og hann er skilgreindur af Alþjóðanáttúruverndarsamtökunum (IUCN). Jafnframt var nafni hugtaksins breytt í „óbyggt víðerni“ og skilgreining þess einnig að hluta til umorðuð og stýtt. Skilgreiningu hugtaksins var svo aftur breytt með samþykkt laga nr. 47/2020 og er nú svohljóðandi:

Óbyggt víðerni: Svæði í óbyggðum sem er að jafnaði a.m.k. 25 km 2 að stærð eða þannig að hægt sé að njóta þar einveru og náttúrunnar án truflunar af mannvirkjum eða umferð vélknúinna farartækja og að jafnaði í a.m.k. 5 km fjarlægð frá mannvirkjum og öðrum tæknilegum ummerkjum, svo sem raflinum, orkuverum, miðlunarlónum og uppbyggðum vegum.⁴

Víðerni eru eitt þeirra náttúru- og menningargæða sem metin eru af faghópi 1 í *Áætlun um vernd og orkunýtingu landsvæða* (Rammaáætlun) og geta einnig komið við sögu í mati annarra faghópa. Þá er verndun víðerna mjög miðlæg í mótun stefnu um skipulag á miðhálandinu, einu þeirra framfylgdarverkefna *Landsskipulagsstefnu 2016-2025* sem Skipulagsstofnun voru falin. Eitt helsta leiðarljósið þar er að viðhalda „sérkennum og náttúrugæðum miðhálandisins með áherslu á verndun víðerna hálendisins, landslagsheilda, mikilvægra vistgerða og gróðurlenda og verðmætra menningarminja.“⁵

Tildrög þess verkefnis sem hér á eftir verður kynnt voru tvíþætt: Annars vegar rannsóknir á vegum Rammaáætlunar um víðerni á Íslandi, gerðar til að undirbyggja mat á þessu viðfangi, og hins vegar vinna á vegum Skipulagsstofnunar að ýmsum stjórnáhrifum sem varða víðerni. Út frá þessum grunni spratt sameiginlegt verkefni þessara aðila, sem Skipulagsstofnun hafði frumkvæði að, um kortlagningu víðerna á miðhálandinu.⁶ Á vegum faghóps 1 í 3. áfanga Rammaáætlunar (2013-2017) voru einnig gerðar eigindlegar rannsóknir á viðhorfum til víðerna og náttúrlegs landslags, bæði með einstaklingsviðtölum⁷ og rýnihóparannsóknunum.⁸ Jafnframt voru þróaðar aðferðir til að leggja mat á einkenni og gæði víðerna með vettvangsathugunum.⁹ Á vegum faghóps 2 var enn fremur unnin meginleg rannsókn (spurningakönnun) varðandi upplifanir og viðhorf íslensks almennings til víðerna, óbyggða og miðhálandisins.¹⁰

Víðernarannsóknir á vegum faghóps 1 héldu áfram í 4. áfanga Rammaáætlunar (2017-2021), einkum þá m.t.t. frekari kortlagningar á óbyggðum víðernum héraendis; fyrst varðandi uppfærslu korts af víðernum miðhálandisins¹¹ og síðan með gerð korts af víðernum á landsvísu.¹² Enn fremur var nýju samstarfsverkefni Skipulagsstofnunar og Rammaáætlunar hleypt af stokkunum en það laut að skilgreiningu viðmiða fyrir kortlagningu víðerna og byggði bæði á eigindlegum og meginlegum nálgunum.¹³ Á mynd 1 hér að neðan má sjá kort af víðernum innan miðhálandisins, samkvæmt þeim viðmiðum sem kortagerðin byggði á, eftir að gagnagrunnur rannsóknar faghóps 1 hafði verið uppfærður m.t.t. niðurstaðna úr verkefni Skipulagsstofnunar um skráningu mannvirkja á hálendinu.¹⁴



Mynd 1: Óbyggð víðerni á miðhálandi Íslands, uppfært kort útgefið árið 2020 (sjá aftanmálgrein nr. 11).

Hugmyndin að verkefninu sem hér um ræðir varð til í kjölfar þeirra eiginlegru rannsókna sem framkvæmdar voru í 3. áfanga Rammaáætlunar. Viðtalsrannsóknin við einstaka fulltrúa ólíkra útivistarhópa (aftanmálgrein nr. 7) hafði vakið upp margvíslegar, áleitnar spurningar sem undirritaður taldi þörf á að kanna nánar. Reynslan af rýnihóparannsókninni um landslag sem fór fram um svipað leyti (aftanmálgrein nr. 8) sýndi að sú aðferð gæti reynst mjög gagnleg til að leiða fram virk skoðanaskipti um flókin og/eða umdeild málefni á meðal ólíkra hópa hagaðila. Því varð úr að Rannsóknasetrið á Hornafirði sem hafði leitt víðernarannsóknir á vegum faghóps 1 sótti um styrk til Rannsóknar- og þróunarsjóðs Skipulagsstofnunar til að framkvæma rýnihóparannsókn með fulltrúum þeirra útivistarhópa sem áður höfðu valist til þátttöku í viðtalsrannsókninni. Yfirskrift verkefnisins var *Víðerni á miðhálandi Íslands - rýnihóparannsókn á viðhorfum almennings*. Eftir að vilyrði fékkst um styrk frá sjóðnum leitaði undirritaður til Félagsvísindastofnunar varðandi aðstoð við hönnun og framkvæmd rannsóknarinnar. Félagsvísindastofnun tilnefndi Guðnýju Gústafsdóttur sem umsjónarmann verkefnisins fyrir sína hönd. Rannsóknin var framkvæmd árið 2018 en birting niðurstaðna hefur seinkað þar til nú vegna margvíslegra ástæðna, ekki þá síst langvarandi veikinda undirritaðs.

Hönnun rannsóknarinnar var sameiginlegt viðfangsefni okkar Guðnýjar en framkvæmd verkefnisins og úrvinnsla niðurstaðna þess voru alfarið í hennar höndum. Við Guðný færum Rannsóknar- og þróunarsjóði Skipulagsstofnunar okkar bestu þakkir fyrir stuðninginn við þessa rannsókn. Jafnframt vill undirritaður þakka samstarfsfólki sínu í faghópi 1 (3. og 4. áfanga) fyrir gefandi umræður og sömuleiðis Ásdísi Hlökk Theódórsdóttur, fyrrverandi skipulagsstjóra, fyrir margvíslegan stuðning og samstarf. Einnig vil ég þakka David Ostman, aðstoðarmanni mínum, fyrir langt og gott samstarf í víðernarannsóknnum.

Höfn í Hornafirði, desember 2022
Þorvarður Árnason

-
- ¹ Þorvarður Árnason (2020). „Wilderness in Iceland – mapping and exploring a web of values“. Í R. Bartel, F. Utley, S. Harris & M. Branagan (Ritstj.) *Rethinking Wilderness and the Wild: Conflict, Conservation and Co-existence*. Abingdon, Oxfordshire: Routledge, bls. 189-204.
- ² Aðalheiður Jóhannsdóttir (2016). „Wilderness protection in Iceland“. Í K. Bastmeijer (Ritstj.) *Wilderness protection in Europe: The role of international, European and national law*. Cambridge: Cambridge University Press, bls. 360-385.
- ³ <https://www.althingi.is/alttext/125/s/1417.html> - sjá lið iv.(e) í 2. grein 3. Viðauka.
- ⁴ <https://www.althingi.is/lagas/nuna/2013060.html>
- ⁵ https://www.landsskipulag.is/media/pdf-skjol/Landsskipulagsstefna_2015-2026_asamt_greinargerð.pdf
- ⁶ Þorvarður Árnason, David Ostman og Adam Hoffritz (2017). *Kortlagning víðerna á miðhálandi Íslands: Tillögur að nýrri aðferðafræði*. Höfn: Rannsóknasetrið á Hornafirði.
- ⁷ Sigrún Birna Sigurðardóttir, Adda Sæby Þórarinsdóttir og Bylgja Árnadóttir (2016). „*Petta er einhver alveg ólýsanleg tenging, þessi tilfinning að vera svona einn með náttúrunni.*“ *Eigindleg rannsókn á upplifun víðerna og viðhorfum um afmörkun og stýringu meðal ólíkra útivistarhópa á miðhálandinu*. Reykjavík: Félagsvísindastofnun Háskóla Íslands.
- ⁸ Sigrún Birna Sigurðardóttir og Ágústa Edda Björnsdóttir (2016). „*Bara hver hluti landsins er einstakur.*“ *Rýnihópagreining á viðhorfum til íslensks landslaqs og gildi þess*. Reykjavík: Félagsvísindastofnun Háskóla Íslands.
- ⁹ Adam Hoffritz, David Ostman og Þorvarður Árnason (2016). *Landslaqsflokkun með vettvangsqögnun og stafrænum aðferðum*. Höfn: Rannsóknasetrið á Hornafirði.
- ¹⁰ Rannveig Ólafsdóttir, Anna Dóra Sæþórsdóttir, Helgi Guðmundsson, Jonathan Huck og Micael Runnström (2016). *Viðhorf og upplifun Íslendinga á víðernum, óbyggðum og miðhálandi Íslands*. Reykjavík: Líf- og umhverfisvísindastofnun Háskóla Íslands.
- ¹¹ David Ostman og Þorvarður Árnason (2020). *Kortlagning víðerna á miðhálandinu: Framhaldsverkefni um þróun aðferðafræði*. Höfn: Rannsóknasetrið á Hornafirði.
- ¹² David C. Ostman, Ole Neumann og Þorvarður Árnason (2021). *Óbyggð víðerni á Íslandi – greining og kortlagning á landsvísu*. Höfn: Rannsóknasetrið á Hornafirði.
- ¹³ Guðný Gústafsdóttir, Guðný Bergþóra Tryggvadóttir og Sindri Baldur Sævarsson (2020). *Uppbygging innviða í víðernum Íslands. Mat almennings á skerðingaráhrifum mannvirkja*. Reykjavík: Félagsvísindastofnun Háskóla Íslands.
- ¹⁴ Skipulagsstofnun (2018). *Mannvirki á miðhálandinu. Framfylgdarverkefni Landsskipulagsstefnu 2015–2026*. Reykjavík: Skipulagsstofnun.

Efnisyfirlit

Aðferð.....	1
Gagnaöflun.....	1
Þátttakendur	1
Niðurstöður	2
Inngangur	2
Hugtök.....	3
Víðerni.....	4
Miðhálendið	11
Þjóðgarður.....	14
Samantekt.....	18
Heimildir	19
Viðauki 1:.....	20

AÐFERÐ

Gagnaöflun

Gagna var aflað með umræðum í tveimur rýnihópum. Haldið var utan um umræðuna með ákveðnum umræðuramma (Viðauki 1) sem gerður var í samvinnu við verkkaupa. Ramminn skiptist í þrjú meginþemu: *víðerni*, *miðhálandið* og *þjóðgarða* á Íslandi, og voru nokkur undirþemu tengd hverju hugtaki. Þannig var í öllum þremur tilfellum byrjað á að ræða hugrenningatengsl þátttakenda; upplifun og reynslu af hugtökunum, svo og náttúrunni sem þeir tengdu hugtökunum. Þá var fjallað um gildismat og skilning þátttakenda á verðmætum og hvort þeir teldu að víðerni og miðhálandið þörfuðust verndar og þá með hvaða hætti bæri að vernda þau svæði sem rædd voru. Að lokum var því velt upp hvort stofnun þjóðgarðs/þjóðgarða væri fýsilegur verndunarkostur fyrir þau verðmæti sem hér um ræðir. Í gagnagreiningu var stuðst við sniðmátsaðferð en hún er notuð í eigindlegum rannsóknum sem snúast um fyrirfram ákveðna efnisþætti sem leitað er svara við (King, 2012).

Þátttakendur

Um var að ræða tvo rýnihópa, A og B, sem samanstóðu af fulltrúum almennings annars vegar og fulltrúum félagasamtaka hins vegar. Fulltrúar almennings, rýnihópur A, voru fengnir með því að hafa samband við þátttakendur í netpanel Félagsvísindastofnunar. Fulltrúar almennings komu víða að og höfðu mismikla reynslu af ferðalögum um landið en áttu það sameiginlegt að hafa áhuga og skoðun á íslenskri náttúru. Einhverjir þátttakendur höfðu mestmegnis notað hringveginn til að ferðast um landið, en aðrir höfðu töluverða reynslu af hálendisferðum, bæði gangandi og akandi. Meðal þeirra sem mesta reynslu höfðu af hálendisferðum voru meðlimur 4x4 samtaka og leiðsögumaður en báðir þessir viðmælendur höfðu áratuga langa reynslu af ferðalögum vítt og breytt um landið. Níu aðilar lýstu sig reiðubúna til þess að taka þátt í rýnihópnum með fulltrúum almennings og mættu sex þeirra á boðaðan fund hópsins.

Fyrirspurnir voru sendar til sautján félagasamtaka vegna tilnefninga þátttakenda fyrir rýnihóp B. Valin voru félagasamtök af ólíkum toga með það markmið í huga að setja saman hóp sem hefði mismunandi aðkomu og skoðun á viðfangsefni rannsóknarinnar. Fulltrúar átta félagasamtaka samþykktu þátttöku en það voru fulltrúar eftirtalinna aðila: Ferðaklúbbsins 4x4, Ferðafélags Íslands, Hálendisferða, gönguklúbbsins Vesen og vergangur, Skotveiðifélags Íslands, Náttúruverndarsamtaka Íslands, Slóðavina og Landsambands hestamannafélaga. Formaður Ungra umhverfissinna frétti af rannsókninni, óskaði eftir þátttöku og fékk það samþykkt. Fulltrúar frá Vesen og vergangi og Landsambandi hestamannafélaga afboðuðu sig á síðustu stundu og því stefndi í sjö manna fund. Tíu manns mættu þó á fund rýnihópsins þegar upp var staðið: 8 karlar og 2 konur, þar sem félagsmenn SAMÚT (Samtök útivistarfélaga) ákváðu að fjölmenna á fundinn. Rannsakandi sá ekki ástæðu til að vísa þeim þremur körlum sem mættu óboðaðir frá fundi, heldur kaus að líta á þetta atvik sem ákveðna niðurstöðu.

NIÐURSTÖÐUR

Inngangur

Skýrsla þessi er unnin af Félagsvísindastofnun Háskóla Íslands að beiðni Rannsóknasetursins á Hornafirði og byggir á rýnihóparannsókn á hugtökunum og fyrirbærunum *víðerni*, *miðhálandi* og *þjóðgarður*. Markmið rannsóknarinnar er að kortleggja þann skilning sem þátttakendur tveggja rýnihópa leggja í hugtökin og hugmyndir þeirra um verðmæti og verndun náttúru Íslands. Rýnihóparannsóknin er hluti af stærri rannsókn um viðfangsefnið sem unnin er af Rannsóknasetrinu á Hornafirði.

Náttúra Íslands hefur lengi verið í brennidepli opinberrar umræðu. Deilan um náttúruna hefur lengst af staðið á milli virkjana- og náttúruverndarsinna. Þannig er Sigríðar frá Brattholti (1871-1957) minnst fyrir baráttuna um Gullfoss um aldamótin 1900 og skemmt er að minnast átakanna um byggingu Kárahnjúkavirkjunar upp úr síðustu aldamótum, svo einhver dæmi séu nefnd. Í kjölfar mikillar fjölgunar ferðamanna til landsins, sérstaklega eftir efnahagshrunið 2008, bættust ný átakasjónarmið við umræðuna. Fjölgun ferðamanna hefur haft skemmdir á viðkvæmum svæðum í för með sér og krafan um verndun náttúruperla gegn átroðningi ferðamanna hefur orðið sífellt háværi. Samfara virkjunarframkvæmdum, aukinni nýtingu og átroðningi á íslenskri náttúru, hefur fjöldi lagalegra úrræða til verndunar hennar fjölgað. Til grundvallar lagalegum úrræðum liggja nýjustu náttúruverndarlögin, lög um náttúruvernd nr. 60/2013, en markmið þeirra er skv. 1. gr.:

að vernda til framtíðar fjölbreytni íslenskrar náttúru, þar á meðal líffræðilega og jarðfræðilega fjölbreytni og fjölbreytni landslags. Þau eiga að tryggja eftir föngum þróun íslenskrar náttúru á eigin forsendum og verndun þess sem þar er sérstætt eða sögulegt [...]

Þá eiga lögin jafnframt að „stuðla að samskiptum manns og náttúru“, „auðvelda umgengni og kynni almennings af náttúru landsins og „tryggja rétt almennings til að fara um landið og njóta náttúrunnar“ (Lög nr. 60/2013).

Þrátt fyrir töluverða fjölgun ákvörðunaraðila og lögbundinna úrræða í umhverfisstjórnun, t.d. í formi skipulags, mats á umhverfisáhrifum, reksturs verndarsvæða og lögverndun náttúru fyrirbrigða, hefur ekki náðst pólitísk sátt um hvernig beri að vernda íslenska náttúru, hvorki fyrir virkjanaframkvæmdum né auknum þunga ferðaþjónustu. Þekking er forsenda lausnamiðaðrar umræðu og felst m.a. í skilningi og skilgreiningu á þeim viðfangsefnum sem fjallað er um. Rannsókn þessari er ætlað að vera innlegg í þá þekkingarsköpun.

Hugtök

Þau hugtök sem til umræðu voru í rýnihópunum voru líkt og áður sagði þrjú talsins: *víðerni*, *miðhálandið* og *þjóðgarður*. Í 5. gr. náttúruverndarlaga nr. 60/2013 er hugtakið „óbyggt víðerni“ skilgreint sem:

svæði í óbyggðum sem er að jafnaði a.m.k. 25 km² að stærð eða þannig að hægt sé að njóta þar einveru og náttúrunnar án truflunar af mannvirkjum eða umferð vélknúinna farartækja og í a.m.k. 5 km fjarlægð frá mannvirkjum og öðrum tæknilegum ummerkjum, svo sem raflinum, orkuverum, miðlunarlónum og uppbyggðum vegum.¹

Í skýrslu íslenska landslagsverkefnisins, *Íslenskt landslag Sjónræn einkenni, flokkun og mat á fjölbreytni*, frá árinu 2010 kemur m.a. fram að um aldamótin 2000 var íslenska miðhálandið talið vera stærsta víðerni Evrópu. Síðan þá hafa íslensk víðerni verið skert m.a. vegna virkjunarframkvæmda. Fjöldi skilgreindra víðerna á jörðinni allri fer stöðugt minnkandi. Víðerni eru talin til náttúruverðmæta og helst verðmætamatið í hendur við fágæti og umrædda viðvarandi fækkun víðerna. Í ljósi vaxandi ásóknar ferðamanna í víðerni liggja því, ásamt náttúruverndarsjónarmiðum, bein efnahagsleg rök til grundvallar stýringar og verndunar þeirra (Þóra Ellen Þórhallsdóttir o.fl., 2010).

Miðhálandið nær yfir um 40% af flatarmáli landsins og er eitt stærsta samfellda svæðið í Evrópu þar sem ekki er föst búseta. Innan miðhálandisins eru stærstu víðerni landsins og fremur fá og dreifð mannvirki. Miðhálandið þykir einstakt frá náttúrunnar hendi og innan þess er mikill fjöldi náttúruminja og svæða sem njóta verndunar að einhverju leyti. Á heildina litið má segja að landslag miðhálandisins mótist fyrst og fremst af jarðfræðilegum fyrirbærum en sé lítið stjórnað af landnýtingu. Þessu er öfugt farið víðast hvar í Evrópu þar sem landslag hefur mótast mjög af umsvifum mannsins. Miðhálandið er markað af svonefndri miðhálandislínu sem miðast í grunninn við línu dregna milli heimalanda og afrétta.

Fjallað hefur verið um það af hálfu stjórnvalda, hagsmunaaðila og félagasamtaka hvert eigi að vera fram tíðarfyrirkomulag og stýring miðhálandisins. Þar hefur m.a. verið rætt um nýtingu, m.a. í formi virkjana sem og uppbyggingu innviða, ekki síst vegna vaxandi fjölda ferðamanna sem ferðast um hálandið, svo og stofnun þjóðgarðs (Umhverfis- og auðlindaráðuneytið, 2017).

Á Íslandi eru þrjú þjóðgarðar; þjóðgarðurinn á Þingvöllum, Vatnajökulspjóðgarður og þjóðgarðurinn Snæfellsjökull. Í 47. gr. laga um náttúruvernd nr. 60/2013 um þjóðgarða segir:

Friðlýsa má sem þjóðgarða stór náttúrusvæði sem eru lítt snortin og hafa að geyma sérstætt eða dæmigert lífríki, jarðminjar og/eða landslag. Þegar tekin er ákvörðun um

¹ Orðalagi skilgreiningarinnar var breytt með lögum nr. 47/2020 og er nú svohljóðandi: „Svæði í óbyggðum sem er að jafnaði a.m.k. 25 km² að stærð eða þannig að hægt sé að njóta þar einveru og náttúrunnar án truflunar af mannvirkjum eða umferð vélknúinna farartækja og að jafnaði í a.m.k. 5 km fjarlægð frá mannvirkjum og öðrum tæknilegum ummerkjum, svo sem raflinum, orkuverum, miðlunarlónum og uppbyggðum vegum.“

stofnun Þjóðgarðs skal einnig líta til mikilvægis svæðisins í menningarlegu eða sögulegu tilliti. Friðlýsingin skal miða að því að vernda heildstæð náttúruleg vistkerfi, jarðminjar, landslag og menningarminjar sem einkenna svæðið og tryggja aðgang almennings að því til útivistar og til þess að kynnast náttúru og sögu svæðisins. Leggja skal áherslu á fræðslu og upplýsingar í þessu skyni (Lög nr. 60/2013).

Þannig er almennt litið á þjóðgarða sem svæði sem eru það sérstæð um landslag, lífríki og sögu, að ástæða þykir að varðveita þau og um leið veita almenningi aðgang að þeim til útivistar og fræðslu.

Þegar rætt er um þjóðgarð á miðhálandinu er stundum vísað til þess að hálandið sé víðernisheild sem þurfi, af ýmsum ástæðum, að vakta og vernda. Hugtökin þrjú sem um ræðir í þessari skýrslu, *víðerni*, *miðhálandi* og *þjóðgarður*, eru því um margt ólík en um leið náskyld þegar kemur að skilgreiningu og stefnumótun umhverfismála í íslensku samhengi.

Víðerni

Í upphafi rýnihópanna var hugtakinu *víðerni* velt upp og spurt eftir hugrenningum, upplifunum og svæðum á landinu sem fólk tengdi þessu hugtaki. Þrátt fyrir að þátttakendur rýnihópanna tveggja hefðu mismikla reynslu af íslenskri náttúru og innanlandsferðum, fulltrúar almennings minni en fulltrúar félagasamtaka meiri, var upplifun þeirra af hugtakinu nokkuð áþekkt. Þannig voru þátttakendur almennt meðvitaðir um fágæti og mikilvægi víðerna, sem flestir töldu að þyrfti að vernda með einum eða öðrum hætti, og einn viðmælandi líkti íslenskum víðernum við „hjartað í Evrópu“. Viðmælendur tengdu hugtakið víðerni við víðfeðmt svæði. Svæði í náttúrunni þar sem lítil ummerki eru um manninn og útsýnið takmarkast við sjóndeildarhringinn:

Það sem er svo merkilegt við Ísland er að maður getur farið á einhvern stað og vitað, og hvorki vitað né séð aðra manneskju, og séð svo langt sem augað eygir. [...] Þannig að í mínum huga, þá er víðerni þessi staður þar sem í rauninni maður getur öðlast þessa eind.

„Eindin“ sem viðmælandi vísar í hér að ofan myndaði eitt af tilfinningatengdum þrástefjum rannsóknarinnar sem endurspegladist í umræðunni um íslenska náttúru: þeirri tilfinningu sem felst í því að upplifa sig einan og smáan í náttúrunni en þá um leið sem hluta af stærri heild. Þá tengdu nokkrir þátttakenda eindina og hugtakið víðerni við „landslag sem hefur frá náttúrunnar hendi verið óbreytt“ eða „óbyggðir“, sem kemur heim og saman við skilgreiningu laga nr. 60/2013: „Ég lít alltaf á það [víðerni] sem óbyggðir. Víðerni er bara það sem maður getur átt von á því að vera bara einn og út af fyrir sig.“ Annar segir: „Mér finnst það [víðerni] bara já, vera hálandið. Þar sem þú ert einn með náttúrunni. Þú sérð víða og - já. Bara óbyggðir, hálandið“.

Í orðræðu viðmælenda slær nokkrum hugtökum saman, þ.e. víðerni, hálandi og óbyggðir, en slík hugtakatengsl voru nokkuð algeng í orðræðu rýnihópanna tveggja. Annað dæmi um álíka hugtakatengsl var hugtakið „umhverfi“ sem var alla jafna notað sem samheiti yfir orðið „landslag“ en í mismunandi samhengi þó. Þannig var hugtakið umhverfi á sama tíma notað yfir landslag í

náttúrunni og pólitíkinni og einhver þátttakanda notaði orðið „virkjanaumhverfi“ og sameinaði þar með umsvif í náttúrunni og pólitíkina með hugtakinu.

Hugtakið víðerni var í hugum flestra þátttakenda tengt bersvæði sem var talið einkenna íslenska náttúru í heild sinni. Lítið skóglendi var þannig álitíð eiga stóran þátt í upplifun á íslenskri náttúru og þeim tilfinningum sem vöknúðu við að velta víðernishugtakinu fyrir sér. Hér á landi heftu trén ekki fjallasýnina. Við nánari umhugsun tengdu margir viðmælenda í hópunum hugtakið og tilfinninguna sem víðernin vekja við öræfin, eða eins og einn þátttakandi orðaði það: „tilfinningin er að ég vil tengja víðerni við öræfakýrrð, öræfatilfinningu, ég held að íslensk tunga tengi mikið betur við öræfakýrrðarhugtakið heldur en einhvers konar víðernisorð“. Þegar öræfahugtakinu hafði verið velt upp var það af mörgum talið henta betur til þess að ná yfir íslensk víðerni og þær hugrenningar sem umræðan um þau vakti. Hughrifin sem þátttakendur beggja hópa lýstu í tengslum við víðernishugtakið voru flest tengd vellíðan. Þannig lýsti fólk sælutilfinningu sem hlýst af því að vera einn með sjálfum sér í samhljómi við náttúruna eða „einn í þögninni“, í líkingu við það sem vitnað var í hér að framan. Upplifunin væri jafnframt fengin „með öllum skynfærum“ og „ekki endilega bara [bundin við] augað“. Þannig töluðu þátttakendur um lykt af náttúrunni, fjarri mengun mannsins, sem væri auðveldlega rofin af „bensínfnyk“, og kýrðinni var líkt við að „hlusta á þögnina“ eða „bara vindinn“. Einn viðmælandi lýsir sinni upplifun á eftirfarandi hátt: „Ég er algjörlega bara einhvers staðar aleinn að hlusta á fálkann og lóuna. Þannig að fyrir mér er það þannig séð víðerni“.

Samhljómur var meðal viðmælenda um að þau atriði sem tæpt var á hér að ofan og þau tengdu hugtakinu víðerni fælu í sér ákveðinn „heilunarmátt“, ekki síst í hringiðu nútímans, sem einn þátttakenda lýsti sem svo:

Ísland er svo einstakt land með allt þetta pláss og óheflað land [...] sérstaklega fyrir sálarlíf fólks, á þessum tímum; hraði, meiri hraði, ennþá meiri afköst, ennþá meira, og náttúran bara er eins og „healing“ þegar maður sest þar niður. Mér finnst víðerni stórkostlegt fyrirbæri.

Þá var þó nokkrum þátttakendum tíðrætt um að víðerni væru staður þar sem „maður hleður batteríin“. Víðerni eru þannig í hugum þeirra sem sátu í rýnihópunum að miklu leyti tilfinningatengt hugtak og flestir upplifðu sterkar, jákvæðar tilfinningar þegar þeir létu hugann reika.

Einn þátttakandi sem sat í rýnihóp með fulltrúum almennings tók þó fram að tilfinningaleg tenging hans við hugtakið væri neikvæð, sem hann útskýrði með þátttöku sinni í „fagumræðu“ um hugtakið þar sem komið hafi til átaka sem „[sköpuðu] dálítið gjá á milli ákveðinna aðila og SAMÚT sprakk í loft upp“. Víðerni í hans huga er tengt þessum átökum og þeirri skoðun hans að „göngufólk ætla hreinlega, bara að eigna sér [víðernið]“. Þátttakandinn útskýrði afstöðu sína nánar með eftirfarandi hætti:

Víðerni er eitthvað sem í raun og veru er sérstakt og öðruvísi og allir geta í raun og veru notið. En mér finnst í raun og veru umræðan um þessi víðerni hafa verið þannig og

sérstaklega þegar var verið að taka umræðuna um víðerni hérna fyrir náttúruverndarlögin, þá einhvern veginn var víðerni skilgreint sem svæði fyrir ákveðinn hóp og síðan, með því hefði verið útilokað öðrum hópum í samfélaginu sem ferðast með öðrum hætti. Og í raun og veru víðerni fyrir mér er líka svolítið lokun. Vegna þess að þá ertu að takmarka, þ.e. með þessu víðernishugtaki eins og umræðan hefur verið í samfélaginu, þú ert að takmarka aðgang að stórum hluta landsmanna og eingöngu kannski þeir sem hafa virkilega úthald og þrek sem getur farið inn á svæði sem ég kalla víðerni.

Orð viðmælandans gefa í skyn að lagaleg skilgreining hugtaksins sé sniðin að ákveðnum hópi fólks, „göngufólki“ eða þeirra sem „hafa virkilega úthald og þrek“. Hópurinn sem hér er vísað í eru náttúruverndarsinnar sem af hluta þátttakenda rýnihópanna beggja eru taldir öfgahópur undarlegra sjónarmiða um náttúruna eins og birtist í orðum eins SAMÚT aðila: „Sumir segja að Ísland sé stærsta manngerða eyðimörk í heimi og náttúruverndarsinnar vilja gera allt sem þeir geta til að varðveita hana þannig. Manngerða eyðimörk“.

Með öðrum orðum birtist fyrsta átakasjónarmiðið í orðræðu rýnihópanna sem ákveðin „pólarisering“ eða deila á milli tveggja hópa íslensks útivistarfólks sem hér var í grófum dráttum skipt í þá sem ferðast á 4x4 farartækjum og þá sem ferðast gangandi, eða nánar tiltekið þá sem kjósa að ferðast með farartækjum, nýta og leggja vegi, og svo náttúruverndarsinna sem vilja sem minnst hrófla við náttúrunni og ferðast mest gangandi.

Þessi togstreita, eða þrástef átaka, kom ítrekað upp á báðum fundunum en þó sérstaklega í seinni rýnihópnum, með fulltrúum félagsamtaka þar sem félagsmenn SAMÚT fjölmenntu. Hörðustu sjónarmiðin komu úr þeirri átt og var beint gegn náttúruverndarsinnuðu göngufólki sem var kallað „öfgafólk“, af nokkrum félagsmönnum SAMÚT. Náttúruverndarsinnar eða þeir sem vísað var í sem „öfgafólk“ voru þó í miklum minnihluta í rýnihópnum og höfðu sig ekki eins mikið í frammi og félagsmenn SAMÚT.

Einn fulltrúi göngufólks og náttúruverndarsinna í rýnihóp B tók það skýrt fram í upphafi fundar að hann væri ekki kominn á rýnihópafundinn „til að taka þátt í einhverju debatti“. Þá benti sami þátttakandi á að sér fyndist „áhugavert hvernig þessi hópur [væri] settur saman“ og vísaði þar í fjölda SAMÚT félaga, en einnig þá staðreynd að um væri að ræða „algjöran karlafund“ en karlar voru í miklum meirihluta þátttakenda rýnihópsins, eða átta karlar á móti tveimur konum. Þátttaka SAMÚT manna, boðuð og óboðuð, hafði þannig í för með sér kynjaða vídd og sjónarhorn sem væri áhugavert að skoða nánar. Þá væri einnig áhugavert að greina þáttökusókn SAMÚT manna nánar og þá hagsmunagæslu sem viðhöfð er meðal félagsmanna.

Þó álíka upplifanir og hugrenningar þátttakenda beggja rýnihópa um víðernishugtakið móti grundvallarskilning þeirra á hugtakinu, skerptist áðurnefnd togstreita á milli SAMÚT manna og náttúruverndarsinna í ólíkum sjónarmiðum hópanna þegar þátttakendur voru beðnir um að útfæra skilgreiningu sína og upplifun á víðerni nánar. Það sjónarhorn sem fékk mesta plássið og þar með

mestan byrinn á fundunum endurspegladist helst í því að SAMÚT mönnum þótti hart að sér vegið og gengið á „rétt“ sinn til að njóta náttúrunnar á sínum forsendum og farartækjum: „okkur finnst það þröngt skilgreint, að banna sem sagt vélknúna umferð á öllum stórum svæðum“ segir til að mynda einn talsmaður hópsins.

Einn meðlima SAMÚT í rýnihóp B gerði tilraun til þess að fanga ákveðið stigveldi í orðræðu rýnihópsins og tengja það tilfinningatengdri upplifun á hugtakinu víðerni:

Varðandi víðernin, eins og ég segi, þetta snýst mikið um upplifun. Og við höfum þrjú skynfæri sem skipta máli: sjón, heyrn og lyktarskyn. [...] Það sem eyðileggur fyrir okkur víðernistilhugsunina, það er einhvers konar hierarchy, eða við getum svona hugsað að við séum á einhverjum stað þar sem við getum sagt: Já, þessi gangandi, tilvist allra annarra skemmir fyrir honum. Og svo erum við kannski komin með þennan hjólandi að þá truflar þessi gangandi hann ekki, en svo truflar þú veist aðrir hann og svo framvegis. Það sem skerðir mína, og ég hef lent í, svona á mínum ferðalögum, [...] að ég hef verið á gönguskíðum og svo kemur einhver vélsleði. Og ég heyr í vélsleðanum. Ég get ekkert litið undan. Og svo andskotans þurfti hann nú að stoppa og spjalla við mig, og ég var með bara svona bensínlykt, búinn að vera í tvo daga að anda að mér [fjallalofti] og það kemur þessi fnykur, bensínfnykur, sem virkaði bara mjög sterkur á mig eftir allt hitt. Þannig að þú veist, það er það að heyra, og finna lykt truflaði mig miklu meira heldur en að sjá einhvern bíl í fjarlægðinni. [...] Og til dæmis [...], einhvers staðar aftur um miðjan vetur og svo er allt í einu komin þyrta á sveimi fyrir ofan þig. Og hvort skerðir meira víðernisupplifun mína, þyrta að fljúga yfir mér með hávaðanum og þessu, eða ég viti til þess að það sé einhver bíll á ferðinni einhvers staðar?

Þegar rýnt er í orðræðu viðkomandi segir hann „allt“ trufla „þennan gangandi“, þ.e.a.s. náttúruverndarsinnan, og ætlar honum þar með ákveðið óþol eða takmarkað umburðarlyndi á meðan hann sjálfur, talsmaður 4x4 ferðalaga, rennir stoðum undir það með vísun í eigin upplifun og reynslu að „einhver bíll á ferðinni einhvers staðar“ sé ekki mikil truflun. Á sama tíma lítur hann fram hjá því að bílar eru ekki eingöngu á ferðinni „í fjarlægðinni“ heldur gæti „þessi gangandi“ upplifað truflun bæði af „bensínfnyk“ og „hávaða“ bílsins sem, þegar upp er staðið, jafnar óþol fulltrúa beggja hópa.

Þá töluðu fulltrúar þessa sjónarmiðs um að gengið væri of langt í að skilgreina mannvirki burt úr víðernum, og að jafnvel „vörður og einhver gömul sæluhús eða smalakofar“ ættu undir högg að sækja. Meðal talsmanna SAMÚT kom þó einnig fram viðleitni til sátta milli deilandi fylkinga 4x4 ökumanna og göngufólks:

En auðvitað eru svæði sem þarf að skilgreina í þröngum skilningi. Það er t.d. eins og Lónsöræfin eru frábær staður og upplifun fyrir göngufólk að vera á og ætti náttúrlega bara að vera Paradís göngumanna.

Samhljómur náðist meðal þátttakenda rýnihópanna beggja um að brýn þörf sé bæði á að skilgreina víðerni og móta ákveðinn ramma um ferðalög um íslensk víðerni. Einn þátttakenda benti á að

núverandi löggjöf gerði það að verkum að bæði félagasamtök og almenningur sé „í dálítilli tilvistarkreppu, vegna þess að við erum með í lögum sennilega þrjár frekar en fjórar skilgreiningar á því hvað er víðerni“. Stefnuleysið í löggjöfinni geti af sér sundrung og átök sem hún ætti frekar að koma í veg fyrir og því væri nauðsynlega að „finna sátt í þessu“ og „það vantar að við setjum niður svona einfaldan ramma, svo við getum verið sammála um hvað er hvað“, líkt og einn viðmælandi orðaði það.

Fyrsta skrefið að sátt er samkvæmt rýnihópunum að skilgreina hugtök líkt og áður var minnst á og kemur fram í innleggi eins af félagsmönnum SAMÚT:

[Við] erum með í lögum sennilega þrjár frekar en fjórar skilgreiningar á því hvað er *víðerni*. [En] hvað er uppleggið, hvað er *víðernið*? Vegna þess að við erum með eitthvað sérstakt fyrirbrigði sem heitir *víðerni Vatnajökulþjóðgarðs* sem er bara til í verndaráætlun þar og það veit eiginlega enginn hvernig það er. Það er *víðerni í náttúruverndarlögum*, það er víðerni í svona alþjóðlegum skilgreiningum og svo eigum við eitt sem heitir *ósnert víðerni* líka. Það er þínu erfitt fyrir vikið að tala um víðerni þegar maður veit ekki alveg hvað þetta er. En hitt er að ég get alveg verið sammála því að við þurfum að fara gríðarlega varlega með *óbyggðirnar* okkar, hvaða skilgreiningar sem eru á því. Vegna þess að þær eru soldið merkileg auðlind. Og það hefur verið gengið svolítið grimmilega á þær alls staðar í heiminum [...]. Ég ætla að röltu upp á Mont Kenya í sumar, aftur er ég að eltast við *þjóðgarða* úti, en *þjóðgarður*, eða *víðerni*, við þurfum aðeins að setjast einhvern tímann í, átta okkur á því hvað við viljum leyfa á þessum stöðum og hvernig við ætlum að geta *verndað* þessa *víðernistilfinningu* (Leturbreyting skýrsluhöfundur).

Í orðræðu viðmælanda koma áður nefnd hugtakatengsl berlega í ljós. Þannig er hugtökunum „víðerni“, „óbyggðir“ og „þjóðgarðar“ teflt saman sem einu og sama fyrirbærinu þó ljóst sé að inntaksmunur sé á þeim og því kallað eftir nákvæmri skilgreiningu. Hugtökin öll eru tengd við þörfina á að vernda fyrirbærið, eða nánar tiltekið það tilfinningalega vægi sem fyrirbærið hefur.

Meðal náttúruverndarsinna og göngufólks var því sjónarmiði komið á framfæri að víðerni „[séu] kannski ekkert endilega okkar að skilgreina“. Skilgreining náttúruauðlinda líkt og víðerna ætti ekki að skilgreina í kringum áhugamál einstakra hagsmunahópa heldur með mun víðari skírskotun í huga sem tæki mið af auðlindinni, í þessu tilfelli víðernum fyrst og fremst, sem og komandi kynslóðum. Þannig var bent á að kynslóð þeirra sem sátu við fundarborð rýnihóps félagasamtaka „hefur seilst það langt að hún hefur ekki í rauninni rétt á að seilast lengra“. Sú kynslóð sem væri við það að taka við ætti rétt á aðkomu að málinu. Sá rammi sem kallað var eftir af fulltrúum náttúruverndarsinna var orðaður á eftirfarandi hátt:

Ég lít þannig á, og auðvitað þarf að deiliskipuleggja svæðið, það þurfa að vera svæði sem fatlaðir komast inn á og hjólhýsi og eitthvað. En flest siðmenntuð samfélög, þau deiliskipuleggja sinn sjóð og skipta honum niður þannig að hann sinni sem flestum hópum, en það þarf ekki allt að vera fyrir alla alls staðar.

Þannig þurfi ekki að búa til nýja vegi fyrir einstaka hópa og sumir staðir þurfi einfaldlega ekki að vera aðgengilegir öllum. Þó var samhljómur meðal þátttakenda beggja hópa um að nýta þá vegi og slóða sem fyrir eru en fram kom, að það þurfi hinsvegar að ákvarða og merkja hvaða leiðir beri að nota. Sem dæmi nefnir fulltrúi náttúruverndarsinna að um ferðir sínar á ákveðnum svæðum sé:

ekki búið að skilgreina hvað væri slóði og hvað væri ekki slóði. Þannig að ég var alltaf að standa minn mann að utanvegaakstri. Því hann gat ekki séð hvert hann átti að fara. Það var búið að keyra þetta þvers og kruss. Algjör skelfing. Og mjög fáfarin leið en sundurkeyrð, vegna þess að það vantaði eitthvað konsensus um hvar er slóðin? Bara fáum hana inn á GPS og keyrum ekkert utan hennar.

Þegar rýnihóparnir voru beðnir um að þrengja skilgreininguna og setja víðerni í samhengi við ákveðna staði í náttúrunni sem fólk tengdi víðernishugtakinu komu í ljós skiptar skoðanir milli hópanna sem mörkuðust helst af mismikilli reynslu þátttakenda af landinu. Þannig tengdu fulltrúar félagasamtaka í rýnihóp B víðernistilfinninguna beint við „bara hálendið“ eða ákveðna staði líkt og „Lónsöræfin“, ákveðnar gönguleiðir svo sem „Víkna slóðirnar“ eða „Þjórsárver“, „Þjórsárdal“ og „Torfajökulssvæðið“ svo eitthvað sé nefnt.

Í rýnihóp A þar sem fulltrúar almennings voru saman komnir kom fram að fyrir mörgum eru víðerni ekki órjúfanlega tengd óbyggðum eða kyrrðinni einni saman heldur einfaldlega svæðum þar sem fólk upplifir sterkan samhljóm við náttúruna og þá vellíðunartilfinningu sem fylgir samvistum við hana. Fulltrúi húsbílaeigenda kvaðst reyndar ekki eiga „neinn sérstakan“ uppáhaldsstað á landinu, en aðrir vísuðu í nærnágrenni sitt svo sem „tindanna hér í kring“. Þá vísuðu þátttakendur í rýnihóp A í útivistarsvæði í nágrenni Reykjavíkur „Ég hef verið með meiri víðernistilfinningu á Reykjanesinu heldur en norður á Snæfellsnesi“ segir t.a.m. einn viðmælandi og annar talar um að slíka upplifun megi jafnvel finna á „Gróttu“. Þá tengdu viðmælandur rýnihóps A við æskuslóðir líkt einn sem sagði: „uppáhaldsstaðurinn minn eiginlega, það er sennilega Vestmannaeyjar. Ég er úr Eyjum sko“. Að mati margra í rýnihópunum er beint samband á milli jákvæðrar upplifunar á víðernum og skilgreiningar þeirra á þeim verðmætum sem í þeim eru falin:

það er mikil verðmætasköpun í því, ykkar upplifun og minni upplifun, þegar ég get farið í náttúruna verið þar og fundið fyrir náttúruöflunum, ég er að hlaða orku, ég kem mjög ánægð, kannski hamingjusöm heim, ég held þetta sé [málið] að vera hamingjusamur og fá eitthvað út úr náttúrunni og vera náttúrunni þakklát fyrir að hún er til staðar fyrir okkur.

Verðmætunum sem hér er lýst eru huglægs eðlis en einnig beintengd líðan fólks sem bent var á að væri, þegar upp er staðið, mögulegt og jafnvel nauðsynlegt að meta til fjár. Hamingjusamt fólk sé í betra jafnvægi, sé virkara og gefi þannig meira af sér til samfélagsins heldur en „neikvætt fólk sem situr bara heima og gerir ekki neitt“. Hamingjan leiði ennfremur af sér bætt lífsgæði og þar með betri heilsu sem aftur skili sér í beinhörðum peningum í verðmætasköpun á vinnumarkaði og þar með í þjóðarbúið. Þannig kom fram, að samfara ákvörðunartökum um náttúruna þyrfti að endurskilgreina ríkjandi samfélagslegt gildis- og verðmætamat.

Þegar hér var komið birtist annað átakastefið í umræðu hópanna sem á rætur í Íslandssögunni og getið var í inngangi skýrslunnar, þ.e.a.s. þegar virkjunum og náttúruvernd er teft fram sem andstæðum. Viðmælendur rýnihópanna tóku almennt afstöðu með náttúrunni og gegn virkjun hennar þó lauslega hafi verið minnst á af einum viðmælanda eða tveimur, að „eitthvað þurfi að virkja“:

Verðmætin í virkjanaumhverfinu er eitt, verðmæti í náttúrunni er annað, og náttúran á alltaf að njóta vafans. Og ef það er hægt að setja upp tvo valkosti, þetta eru svo skemmtilegir valkostir að bera saman. Að láta náttúruna ráða. Að til dæmis búa til þessa hringleið upp með Þjórsá, og taka Fossahring þarna sem yrði nýtt fyrirbæri algerlega í ferðaþjónustu á Íslandi. Þetta er gullnáma þetta svæði [...] Það er náttúrlega miklu skynsamlegri leið heldur en að fara að setja heilu dalina þarna uppfrá undir vatn.

Í tilvísuninni er stillt upp tveimur valkostum sem líkt er við andstæða póla, virkjun versus náttúra, og náttúran verður fyrir valinu. Þegar nánar er rýnt í orð viðmælanda kemur í ljós, að á sama tíma og talað er um að vernda náttúruna gegn virkjunum er henni ráðstafað og hún þar með svipt „vafanum“ og möguleikanum á að „ráða“ sjálf örlögum sínum, ef svo má að orði komast, með því að leggja til gatnagerðaframkvæmdir fyrir þá atvinnugrein sem nú skilar mestum gjaldeyristekjum í þjóðarþúð:

Hagsmunir ferðaþjónustunnar [eru að] passa að halda upp á hlutina eins og þeir eru. Ferðaþjónustan er á móti því að leggja malbikaða vegi yfir hálendið. Að stórum hluta. Vegna þess einfaldlega að malarvegur er bara hluti af umhverfinu. Það er hluti jafnvel af víðerninu líka. Og náttúrunni eins og hún er.

Náttúrunni er þannig „þjargað“ úr klóm virkjanaaðila sem líta á náttúruna sem möguleika á beislun terrawatta, en á sömu stundu er hún sett undir hagsmunaðila í ferðaþjónustu, í bókstaflegri merkingu. Á sama tíma eru „malarvegir“ eða „gömlu línuvegirnir“ sem eru ummerki umsvifa mannsins og „virkjanaframkvæmda“ endurskilgreindir sem „hluti af umhverfinu“ og „jafnvel af víðerninu“ líkt og fram kemur í orðum viðmælanda. Malarvegir, sem forsenda fyrir ferðalög ökumanna, eru þannig „verndaðir“ fyrir stóriðju sem hluti af „náttúrunni“, en þeim samtímis hagrætt í hagsmunasamhengi fyrir nýtilkominn iðnað: ferðaiðnaðinn. Með öðrum orðum nýtur náttúran vafans í augnablik, eða þá örskotsstund í sögu landsins sem það tekur manninn að skipa henni undir þjónustu sína í öðrum búningi en með sama lokamarkmið; að skaffa tekjur.

Þátttakendur rýnihópanna voru almennt sammála því að það ætti frekar að bæta vegakerfið og jafnvel búa til nýja vegi með frekari umsvif ferðaþjónustunnar með dreifingu ferðamanna um landið í huga en að virkja og var hugmyndin rökstudd sem „skynsamleg“ leið í stefnumótun fyrir landið. Hugmyndin var enn frekar studd sem dæmi um að ákveðin „hugarfarsbreyting“ til hins betra hafi átt sér stað í íslensku samfélagi. Þó var varnagli sleginn á aukið vald og umsvif ferðaþjónustunnar í stefnumótun landsins: „það er allt of mikið í umræðunni núna finnst mér, að hagsmunir ferðaþjónustunnar eru farnir að stjórna hlutunum“ segir t.a.m. einn viðmælandi. Fleiri viðmælendur tóku undir þetta og margir töldu ferðaþjónustuna, í sinni núverandi mynd, hafa farið úr böndunum:

Þetta er svona massatúrismi sem er eiginlega að drepa þetta. Og þá finnst mér það vera að eyðileggja svolítið landið og jafnvel finnst mér við vera að hálfpartinn að svindla á þessu fólki sem er að koma hérna, því það er ekkert að fá að njóta, innan um 50 eða 100 aðra ferðamenn sem eru allir í einhverri þvögu. Þeir eru bara ekkert að upplifa þetta og njóta eins og þeir ættu að gera.

Tilgangur ferðalaga er hér með afmarkaður við útgangspunkt umræðunnar í hópnum; að náttúra Íslands sé einstök sökum óbyggðra víðerna og til þess fallin að njóta í kyrrð sem vart er hægt í margmenni. Fágæti víðerna og þar með verðmæti þeirra er þannig undirstrikað, sem undirbyggir þá kortlagningu sem gerð hefur verið í nýlegum skýrslum (sjá t.d. Þorvarður Árnason o.fl., 2017): „þetta er bara orðið á svo fáum stöðum í heiminum.“

Á meðan „massatúrisminn“ í sinni núverandi mynd var almennt talinn skaðlegur landinu, bæði vegna átroðnings og fjölda, var lögð áhersla á að aðgengi að ferðalögum innanlands væri mikilvægt. Þannig var talað um að ferðarþjónustan væri af hinu góða og nauðsynleg en það „vanta[ði] alveg að stjórna þessu og dreifa þessu meira“, þ.e.a.s. erlendum ferðamönnum. Í dag einskorðaðist ferðarþjónustan við suðvesturhornið sem væri að kikna undan þunga ferðafólks á meðan restin af landinu væri illa nýtt.

Í umræðunni um hugtakið víðerni tengdu sumir viðmælendur í rýnihópnum víðerni, líkt og áður kom fram, beint við hálendishugtakið sem var næsta hugtakið sem tekið var til umræðu á fundinum.

Miðhálandið

Þátttakendur rýnihópanna tveggja voru inntir eftir hugrenningum í tengslum við hugtakið *miðhálandi* og hvort þeir tengdu það öðrum hugtökum eða orðum sem lýstu svæðinu. Jafnframt var rætt hvort fólk þekkti þar vel til og ætti jafnvel uppáhaldssvæði á miðhálandinu. Í huga eins viðmælanda sem tjáði sig um miðhálandið var það skýrt, að „miðhálandið [væri] jú miðja landsins“, það lægi í orðsins hljóðan. Við nánari rýni komust viðmælendur rýnihóps A, fulltrúar almennings, að því að miðhálandið væri ekki endilega bundið miðju landsins eina og sér, heldur upplifun sambærilegri þeirri sem rædd var í tengslum við víðernishugtakið, eða víðan sjóndeildarhring, „ósnotið land“, „öræfi“ og „kyrrð“, þar sem ekkert væri „nema áreiti frá veðrinu“ líkt og einn komst að orði. Þannig tengdu viðmælendur Snæfellsjökul við hugtakið miðhálandi þó hann væri staðsettur á t.a. Snæfellsness en ekki í miðju landsins.

Þátttakendur í rýnihóp A höfðu almennt ekki mikil kynni af miðhálandinu. Leiðsögumaður og meðlimur 4x4 í hópnum þekktu best til og höfðu því mest til málanna að leggja. Þau voru sammála um að margar helstu perlur íslenskrar náttúru væri að finna á hálendinu. Sumar væru faldari en aðrar og ekki í alfaraleið, en jafnvel fjölförnustu leiðir um og yfir miðhálandið, Kjölur og Sprengisandur, byðu upp á einstaka upplifun og fjölbreytta fegurð:

Sprengisandur hefur tvö andlit í raun og veru. Ég er búinn að fara yfir hann bæði að sumri og vetri og hann er bara, þetta er paradís þessi leið, þó að vegurinn sé nú oft leiðinlegur og slæmur, en það skiptir ekki máli, upplifunin að fara þarna yfir, ég var 24 tíma einu sinni að vetri til á snjó, og þetta er, skemmtilegasta ferð sem ég hef nokkurn tíma upplifað, að fara þessa leið að vetri til.

Þátttakendur í rýnihóp B, með fulltrúum félagasamtaka, höfðu haldgóða þekkingu á miðhálandinu. Þátttakendur hópsins tengdu „miðhálandið við víðernið vegna þess að [það er] skilgreiningaratriði, 80-90% af öllu því sem við getum kallað víðerni á Íslandi, finnst á þessu svæði [miðhálandinu]“. Sem uppáhaldssvæði á hálandinu var Arnarnesheiðin nefnd og að „þar einmitt getur maður séð rosalega langt“. Sprengisand bar einnig á góma í rýnihóp B, bæði sem dæmi um uppáhaldsstað og leið yfir miðhálandið sem gæfi fólki kost á að njóta víðernis. Opinberar skilgreiningar og deilur ólíkra aðila um ráðstöfun svæðisins endurspegluðust í orðræðu innan hópsins:

Já, að sjálfsgöðu þetta [miðhálandi og víðerni] helst algjörlega í hendur, því þetta svæði sem við erum að horfa í á verndargildum sem þurfa að vera meiri en á mörgum öðrum stöðum, erum við náttúrlega í Ferðaklúbbnum og fleiru, við erum búin að berjast fyrir að leiðin yfir Sprengisand, að hún verði ekki virkjuð. Og þá einmitt kemur þetta upp einmitt að sem reyndar fælir okkur jeppamenn, þessi víðernishugtökin meðan þau voru skilgreind svona sem sagt stíf, að það megi ekki koma ökutæki inn á eða vélknúin umferð og þá náttúrlega missum við í raun og veru það markmið að geta sett víðernishugtakið t.d. við Sprengisand.

Með öðrum orðum birtist aftur röð átakastefja um skilgreiningu og ráðstöfun landsins í orðræðu viðmælanda. Þannig er opinber skilgreining á víðerni gagnrýnd fyrir að vera of „stíft sniðin“ að verndun náttúrunnar og skerða þar með ferðafrelsi ökufólks á sama tíma og krafan um verndun gegn virkjun á svæðinu er áréttuð í þeim tilgangi að vernda miðhálandið og þar með víðernin gegn eyðileggingu.

Í rýnihópunum kom einnig fram að meðal Íslendinga almennt væri lítil þekking á miðhálandinu og jafnvel lítill áhugi. Þannig talaði leiðsögumaður um að á ferðum hennar um landið hefðu rútabílstjórnarnir oftast en ekki verið neikvæðir þegar ferðin lá yfir hálandið og brugðist við ferðaáætlunum með orðum líkt og „á að hressast aftur Sprengisand, þetta er svo langt, þetta er svo leiðinlegt.“ Aðrir þátttakendur rýnihópanna tóku undir að þetta viðhorf hefði verið algengt meðal Íslendinga og ekki síst endurspeglast í viðhorfum þeirra sem studdu Kárahnjúkavirkjun á sínum tíma og töldu lítið að því að „sökva urð og grjóti sem enginn sá“. Á sama tíma töldu þátttakendur að almennt viðhorf, þekking og afstaða Íslendinga til náttúru landsins væri að breytast, ekki einungis með tilliti til virkjana heldur einnig almennt:

Ég held líka sko, að almenningur almennt er að vakna meira til lífsins, ekki bara um heilsusamlegt lífverni, [heldur] um upplifun á náttúrunni. Það er alltaf að verða meira og meira. Þannig að ég er að vona að fleiri og fleiri sem koma og skilja þetta dæmi. Sko

megnið af því fólki sem ég tala við, 80-90%, það veit ekki einu sinni hvað Fjallabak er, hvað þá að það hafi einhvern tíma komið þangað. En því er að fjölga þessu fólki, sem betur fer.

Aukin meðvitund um huglæg og veraldleg verðmæti miðhálandisins kallar óhjákvæmilega á aukna umræðu og skiptar skoðanir á því hvernig á að ráðstafa því, líkt og fram kom meðal viðmælenda í rýnihópnum. Almennur samhljómur var meðal þátttakenda um að fara þyrfti varlega í öllum umsvifum á miðhálandinu:

Mannvirki og rafmagnsdæmi og eitthvað sem eyðileggur í raun og veru og brýtur upp umhverfið, þá er maður ekki lengur á hálandinu, þá er náttúran ekki á ferðinni, þannig að við þurfum að passa okkur alveg rosalega. Líka bara í virkjanaumhverfinu.

Á sama tíma var stefið um tilfærslu nýtingar landsins – frá virkjunum til ferðaþjónustu – síendurtekið með því að:

bera saman efnahagsleg verðmæti í því að virkja, og hvernig og hvar, og sleppum því og fara hina leiðina [ferðaþjónustuleiðina], þá gæti jafnvel afkoman úr því verkefni verið jafnvel meiri heldur en virkjanakostinum.

Hálendið bæri þannig, samkvæmt mörgum þátttakendum rýnihópanna, að vernda upp að því marki sem það nýtist nýrri tekjulind þjóðarinnar, ferðaþjónustunni, en á sama tíma var varað við auknu eignarhaldi erlendra aðila á landsvæðum. Þannig nefndu þátttakendur rýnihóps A fyrirhuguð kaup Kínverjans Huang Nubo á Grímsstöðum á Fjöllum á sínum tíma, sem dæmi um þá ógn sem landinu stæði af erlendu eignarhaldi, eða með orðum þátttakanda hvernig „Kínverjar væru að kaupa allstaðar eitthvað upp, þeir eru búnir að kaupa vínakra í Frakklandi [...] þeir planta sér allstaðar og svo eru þeir að taka yfir“. Eignarrétturinn vegi þungt í vogarskál íslensks réttarkerfisins og einkaréttur íslenskra og erlendra aðila stuðli enn frekar að réttarsviptingu íslensks almennings til þess að njóta náttúrunnar. Þannig segir þátttakandi rýnihópsins:

Eignaraðildin hjá bændunum, hún fór inn, þannig að nú geta þeir lokað. Og við erum að lenda í því að það eru útlendingar jafnvel að kaupa upp heilu jarðirnar og þeir loka heilu svæðunum. Þannig að við erum, bara ef við förum til dæmis í Þakgilið, leiðina sem liggur og ofan, reyndar niður á, niður á Höfn, þar við endann til dæmis er stórt land sem útlendingar eru búnir að kaupa og þeir reyndu að loka því en mér skilst að núna, af því að almannarétturinn var tekinn út, að það auðveldar útlendingum til að loka landinu og einkaaðilum að loka landinu og hvar endum við með víðerni og náttúru á Íslandi ef einhverjir aðilar eiga bara tengileiðirnar og við endum með því að það verða svæði inn á milli sem lokast af því að það eru einhverjir ríkir aðilar sem eiga þetta.

Stór hluti þátttakenda rýnihópanna telur þannig, í stuttu máli, að réttur almennings til að njóta náttúru Íslands lúti almennt í lægra haldi fyrir yfiringangi stjórnvalda, skilgreindum rétti náttúrunnar til verndar og eignarétti fárra einstaklinga.

Umræðan um miðhálandið einkenndist þannig af átakaþrástefjum um aðgengi ólíkra hópa og hvort það ætti að virkja eða vernda með hagsmuni ferðafólks í huga. Verndun miðhálandisins, náttúrunnar vegna, kom fram í orðræðu eins þátttakenda rýnihóps B sem sagði: „það sem greinir miðhálandið frá öllum þessum frábæru stöðum sem hafa verið nefndir, það er þessi eina, þetta er heild, þetta er eitt svæði. Og þetta er stærsta svæði sinnar tegundar í Evrópu“. Með þessum orðum lagði viðmælandi áherslu á fágæti og sérstöðu náttúru miðhálandisins sem vernda ætti sem slíkt og þá með heildstæðum hætti.

Þjóðgarður

Líkt og getið var í inngangi skýrslunnar hefur fjöldi lögbundinna úrræða til að vernda íslenska náttúru aukist á undanförunum árum. Lög um náttúruvernd nr. 60/2013 eru undirstaða þeirra úrræða sem fyrir hendi eru og kveða, eins og áður sagði, á um verndun náttúrunnar og jafnframt rétt almennings til þess að njóta hennar (sjá lög 60/2013, 1. gr.). Þessar tvær áherslur sem liggja til grundvallar markmiðum laganna og mynduðu þrástef átaka innan rýnihópanna birtust hvað skarpast í umræðunni um þjóðgarða.

Þannig tókust á innbyrðis þau sjónarmið, að þó lögin væru nauðsynleg til að vernda náttúruna, t.a.m. með stofnun þjóðgarða, hefði þeim á sama tíma verið beitt til að svipta almenning – eða a.m.k. hluta hans – þeim lögbundnu réttindum „að fara um landið og njóta náttúrunnar“ (sjá lög nr. 60/2013, 1. gr. lið c). Helstu fulltrúar þessa sjónarmiðs voru SAMÚT menn og meðlimir 4x4:

Ef þú ætlar ekki að búa til þjóðgarð fyrir þjóðina, ekki fyrir sko þá sem vilja njóta útiverunnar, jafnvel einverunnar á ákveðnum svæðum, þá er svolítið illa statt, þá áttu frekar að búa til friðlýst svæði með stífum skilgreiningum á hvað, fyrir hverju þú ert að vernda. Þjóðgarður á að vera svæði fyrir fólk til að njóta einveru, útivistar, víðernis, óbyggðartilfinningar, þessir hlutir sem okkur finnst skipta svo máli.

Samkvæmt orðum viðmælanda einkennist rekstur þjóðgarða á Íslandi af skrifræði sem hefur heft rétt eigenda þeirra, þjóðarinnar, til að njóta. SAMÚT menn vildu þó, a.m.k. flestir, ekki útiloka þjóðgarða heldur kölluðu eftir því sem þeir kalla raunhæfari útfærslu. Þannig segir einn þeirra:

Ef við ætlum að fara þjóðgarðaleiðina, að hún verði farin svona með lausnamiðaðri raunhæfri náttúruvernd í huga, svipað og [þátttakandi] talar um, en alls ekki undir formerkjum trúarbragða eins og þið [náttúruverndarsinnar] viljið nálgast.

Þegar rýnt er í þessi tvö innlegg í umræðuna má túlka það sem svo, að hér séu SAMÚT menn lagðir að jöfnu við „þjóðina“ á meðan náttúruverndarsinnar eru skilgreindir sem minnihlutahópur sértrúarsamtaka, svo öfgafullra að hann eigi ekki samleið með „þjóðinni“.

Beint dæmi um nefnda réttindasviptingu vísaði annar viðmælandi í þann hluta laganna sem kveður á um akstur utan vega, það er kafla V í náttúruverndarlögum. Í grein nr. 31. í lögum nr. 60/2013 segir þannig:

Bannað er að aka vélknúnum ökutækjum utan vega. Þó er heimilt að aka slíkum tækjum á jöklum og snævi þakinni jörð utan vega utan þéttbýlis svo fremi jörð sé frosin eða snjóþekjan traust og augljóst að ekki sé hætt á náttúruspjöllum.

Að sögn viðmælanda er ákvæðið notað til þess að hefta utanvegaakstur 4x4 ökumanna, ofar en ekki að ósekju, og þar með sé réttur þeirra til að njóta náttúrunnar sem þó er lögfestur brotinn. Ákvæði laganna um „frosna jörð“ og „trausta snjóþekju“ standist í mörgum tilfellum ekki nánari skoðun. Þannig séu svæði undir snjó sem eyðileggist ekki við akstur 4x4 þó jörðin sé ekki „gaddfreðin“ eða „snjóþekjan“ jafn þykk og lögin kveði á um. Sem dæmi segir einn viðmælandi:

Ég meina þarna er snjór sem kemur og fer, eins og við Vikrafellsleið [í Vatnajökulsþjóðgarði], til hvers að loka henni? Þetta er sandur sem aldrei nokkurn tíma skemmist og það bara fýkur yfir slóðina þegar er búið að keyra.

Að mati viðmælanda „[hafa] stjórnvöld gengið fram með alveg ofboðslegri hörku“ í því að „afnema almannaréttinn okkar“, í þessu tilfelli ökumanna 4x4, til þess að njóta náttúrunnar. Náttúruverndarlögin virka þannig í raun, að mati viðmælanda, sem vopn í höndum stjórnvalda við að halda almenningi frá rétti sínum. Friðlýsing landsvæða í formi þjóðgarða sbr. 47. gr. laga um náttúruvernd nr. 60/2013 sem vísað er í í kafla skýrslunnar um hugtök var þannig túlkuð sem valdbeiting af hálfu stjórnvalda:

Það eru í gangi núna ofbeldisfullar aðgerðir í því að loka hálendinu fyrir Íslendingum sem hafa ferðast um það áratugum saman. Því þessi verðmæti, þessi þögn sko, það eru þúsundir Íslendinga sem hafa ferðast um landið og einmitt upplifað þetta. Og ég er búinn að gera þetta í 30 - 40 ár. Kynntist núna nýrri hlið, vetrarferðamennsku, og er búinn að fara á flesta jöklana og þetta er einstök upplifun að komast í þetta umhverfi [...] og það á að loka, það á að loka landinu, ekki bara fyrir okkur, heldur líka fyrir ferðamönnum [með stofnun þjóðgarðs].

Beitingu náttúruverndarlaga sem úrræði til verndunar er hér lýst sem „ofbeldisfullri“ einstefnaaðgerð ráðamanna sem brýtur á bak rétt almennings á aðgengi að náttúrunni sem skilgreindur er í sömu lögum. Samkvæmt þátttakanda hefur aðgerðin í ofanálag þá verkun að helstu tekjulind þjóðarinnar, ferðaþjónustunni, er ógnað.

Í stuttu máli eru stjórnvöld þannig metin óhæf til að meta þolmörk náttúrunnar og aukinheldur talin fara offari í verndun á svæðum sem þarfnist hennar ekki. Um leið eru þau sökuð um að virða ekki almannarétt og þannig beri þau ekki hag og rétt landsmanna fyrir brjósti. Síðast en ekki síst er ýjað að dómgreindar- og þar með ábyrðarleysi stjórnvalda í efnahagsmálum sem felst í meintri lokun landsins fyrir ferðamönnum.

Sjónarmið þetta varð fyrirferðamikið í umræðu rýnihópanna um þjóðgarða og stofnun þeirra og tók á sig ýmsar myndir. Þannig var ýmist vísað í stjórnvöld sem slík eða „miðstýringarapparat frá Reykjavík“ sem gefur til kynna ákveðinn núning á milli landsbyggðar og höfuðborgarsvæðisins eða a.m.k. andstöðu við stjórnsýsluna. Þá voru hagsmunir tiltekinna félagsamtaka, SAMÚT, lögð að jöfnu við hagsmuni Íslendinga og margnefndur skortur á samráði stjórnvalda við félagsamtök talinn „beint brot á lýðræðinu“.

Með það í huga að ná fram almennum hugrenningum um hugtakið þjóðgarður í rýnihópnum, gerði rannsakandi tilraun til að þrengja skilgreininguna við orðið sjálfst og spurði: „en að allri pólitík slepptri, hvað tengið þið við hugtakið sjálfst: þjóð-garður?“

Tveir þátttakenda gripu hugtakið á lofti og einn sagði: „eins og nafnið bara; garður sem þjóðin á“ og núllstillti þar með umræðuna ef svo má að orði komast, eitt augnablik. Annar þátttakandi greip tækifærið með orðunum: „fyrir mér er þjóðgarður svona eins og heilagur reitur“. Þó fólk væri almennt sammála um að þjóðgarðar hefðu „mikið verndunargildi“ voru skiptar skoðanir á því hvernig til hefði tekist við rekstur þjóðgarða á Íslandi: „þjóðgarðar á Íslandi og annars staðar“ væri ekki hægt að bera saman. Í umræðunni um þjóðgarða á Íslandi var Vatnajökulsþjóðgarður oftast nefndur.

Í rýnihópi B, með fulltrúum félagsamtaka, var þátttakandi sem „sit[ur] í svæðisráði austur og Vatnajökulsþjóðgarði“. Að hans sögn fór vinnan í „Vatnajökulsþjóðgarði fallega af stað, en framkvæmdin klúðraðist. Hún klúðraðist reyndar frekar illa“. Aðspurðir um hvað hefði farið úrskeiðis í framkvæmd þjóðgarðsins að mati þátttakenda rýnihópsins voru helst þrjár ástæður nefndar. Í fyrsta lagi birtist átakastefið um deilur meðal ólíkra hópa útivistarfólks, þ.e. náttúruverndarsinna og SAMÚT, í því að þeir síðastnefndu töldu aðkomu náttúruverndarsinna hafa unnið „mikið skemmdarverk á þjóðgarðahugtakinu“. „Því þar er öfgafólk búið að nýta sér þjóðgarðinn til að fara langt yfir strikið, í micro-stjórnunarárættu sinni“ sem fari „langt út fyrir raunveruleg verndarmarkmið“. Umræðunni var þannig markvisst stýrt að átakasjónamiðum þeim sem myndað höfðu þrálátt stef í rýni hópanna.

Í öðru lagi var talað um að um ákveðin „innan hússátök“ væri að ræða: „Vatnajökulsþjóðgarður er settur þannig upp, að það má ekki hrófla við valdajafnvæginu þar innandyra“ segir t.a.m. einn viðmælandi rýnihóps B. Helst sé um að ræða pólitísk átök innan stjórnar þjóðgarðsins sem erfitt sé að hrófla við en einnig var komið inn á „ofbeldi stjórnvalda“ sem „sitja í glerhúsum fyrir framan tölvuna í Reykjavík“ og hafi komið af stað „átök[um] í samfélaginu“ sem sjái ekki fyrir endann á. SAS, sérfræðingar að sunnan, voru þannig nokkrum sinnum nefndir sem sökudólgar yfirstandandi deilna og þá helst af félagsmönnum SAMÚT. Á móti sagði fulltrúi náttúruverndarsinna:

ég er talsmaður SAS leiðarinnar, sérfræðingur að sunnan. Og meira að segja geng ennþá lengra, ég segi að útlendingar [séu okkar helstu] sérfræðingar. Ég held að við eigum að læra af því sem hefur verið, þjóðgarður er ekki eitthvað sem við fundum upp í hitteðfyrri, það er eitthvað sem hefur verið notað til að [vernda] og nýta svæði út um víða veröld. Það

er til hellingur af þjóðgörðum og það er til hellingsreynsla af þjóðgörðum. Hvernig þeir hafa verið byggðir upp, þeir hafa verið kannski, einhverjir hafa lent í fæðingarörðugleikum og komist á strík, við getum skoðað þetta. Ég held að við ættum að læra af öðrum þjóðgörðum.

Í þriðja og síðasta lagi var ákveðinn samhljómur meðal deiluhópanna tveggja í rýnihóp félagasamtaka um að það sem stæði rekstri íslenskra þjóðgarða einna helst fyrir þrifum væri fjárskortur. Þannig segir einn þátttakenda það vera „brjálæðislega vitlaust, hvernig við höfum farið af stað með þessa þjóðgarða, með engum peningum og þetta er eiginlega verra heldur en að gera ekki neitt“.

Aðspurð um hugsanlegan ávinning af því að hafa þjóðgarð sagði einn viðmælandi:

Sátt í samfélaginu. Skilningur á verðmætum ósnortinnar náttúru, sem eru náttúrulega gríðarleg verðmæti í sjálfu sér, þó við getum ekki selt það fyrir pening, þá eru það verðmæti fyrir þjóðina til lengri tíma.

Þátttakendur rýnihópanna sammæltust um að sátt væri nauðsynleg og annar viðmælandi benti á að lausnin yrði fundin með samtali. Grundvöllurinn væri til staðar því:

við eigum miklu meira sameiginlegt heldur en sundrar okkur. En það vantar svo samtal, að ég sé eiginlega fyrir mér að það þyrfti líka í sambandi við þessa þjóðgarðastofnun sem ég ber svona ákveðnar vonir til þess ef hún á að taka yfir svona grófan rekstur þjóðgarðanna, friðlýstu svæðanna.

Þá nefndu nokkrir þátttakendur rýnihópanna „þjóðþing“ sem mögulega lausnarleið. „Það þarf þjóðþing um víðerni“ sagði einn þátttakandi og kom þar með aftur að því hugtaki sem rýnihópurinn lagði af stað með í umræðuna.

Samhljómur náðist meðal þátttakenda hópanna um nauðsyn þjóðþings til þess að fjalla um jafn mikilvægt málefni og víðerni, miðhálandi og þjóðgarður er. Það þurfi lýðræðislega aðkomu fólksins í landinu til þess að taka ákvörðun um eigið land. Um leið og hugmyndin var rædd var sambærilegt fyrirbæri, stjórnlagaráðið sem skilaði drögum að nýrri stjórnarskrá um síðsumar 2011, rifjað upp og dregið í efa að krafan – og jafnvel framkvæmdin – um sambærilega aðkomu að málefnum náttúrunnar myndi skila árangri. Líklegra þótti að hugmyndin yrði kæfð í fæðingu eða afrakstur þingsins yrði hafður að engu. Niðurstaðan varð þó sú, líkt og þátttakandi í rýnihópi A orðaði það, að:

við eigum ekki að gefa upp vonina. Við verðum að halda áfram að prófa, fá þjóðfund, einhvern tíma gengur þetta upp. Ég held að fólk láti ekki þjóða sér endalaust að allt endi í einhverri skúffu hjá ráðherra.

Einungis með gagnvirku samtali, t.d. í formi þjóðþings, sem einkenndist af lýðræðislegri aðkomu fólksins í landinu næðist „sátt í samfélaginu“ um það „stórkostlega fyrirbæri sem náttúra Íslands er“.

SAMANTEKT

Markmið þessarar rannsóknar var að kortleggja þá upplifun og þann skilning sem þátttakendur tveggja rýnihópa lögðu í hugtökin *víðerni*, *miðhálandi* og *þjóðgarður* og reifa hugmyndir þeirra um verðmæti og vernd náttúru Íslands í tengslum við hugtökin. Skýrslunni er skipt í þrjá megin kafla eftir hugtökum. Umræðan um fyrsta hugtakið, *víðerni*, varð fyrirferðamest í báðum rýnihópum. Upplifun og reynsla og þar með nálgun á skilgreiningu hugtaksins var almennt nokkuð óljós hjá þátttakendum rýnihópanna sem útheimti nokkuð víðtækar vangaveltur. Viðmælendur áttu það sameiginlegt að tengja hugtakið *víðerni* við víðfemt svæði þar sem manneskjan nýtur samvasta við náttúruna í kyrrðinni. Ólík reynsla fólks og aðgengi að mismunandi náttúrusvæðum setti þó mark sitt á upplifunina. Þannig vísuðu fulltrúar almennings frekar í nærnágrenni sitt þegar þeir tengdu hugtakið *víðerni* við ákveðna staði á meðan fulltrúar félagsamtaka nefndu svæði á miðhálandinu. Í viðleitni sinni til þess að henda reiður á hugtakinu *víðerni* og til að gefa nánari lýsingu á ákveðnum hughrifum sem þeir tengdu því, notuðu þátttakendur gjarnan önnur hugtök, svo sem „öræfi“ og „óbyggðir“, þátttakendur rýnihópanna beggja áttu það sameiginlegt að tilfinningatengja upplifun sína og reynslu af hugtakinu *víðerni*. Þannig voru hugrenningatengsl fólks oft tilfinningaþrunginn, ekki síst þegar þrástef átaka birtust í orðræðu þátttakenda þegar umræðan snerist um hvort það bæri að virkja *víðernin* eða vernda.

Þrástef átaka í orðræðu hópanna mynduðu rauðan þráð í gegnum rýnina alla. Í umræðunni um miðhálandið skerptust átökin til muna á milli talfólks tveggja hópa sem stillt var upp sem andstæðupari ólíkra viðhorfa og gilda: fulltrúa náttúruverndarsinna sem töldu að sem minnst rask væri náttúrunni fyrir bestu og kusu að ferðast mikið til fótgangandi og þeirra sem vildu nýta og jafnvel leggja nýja vegi um miðhálandið fyrir eigin akstur á 4x4 farartækjum. Fulltrúar þeirra síðarnefndu voru fyrirferðameiri í umræðunni allri í báðum rýnihópunum en þó sérstaklega í rýnihóp B með fulltrúum félagsamtaka þar sem SAMÚT menn fjölmenntu óboðaðir á fundinn og mynduðu þannig meirihluta. Í umræðunni um miðhálandið hverfðust átökin um skilgreindan rétt SAMÚT manna til eigin ferðalaga á miðhálandinu sem stillt var upp sem andstæðu við vilja náttúruverndarsinna og stefnu stjórnvalda. Í átökunum glitti þó í glufur sameiginlegra viðhorfa sem hægt væri að nýta til sátta. Þannig myndaði andstaðan við virkjanir sameiginlegan grundvöll en ekki síst: virðingin gagnvart náttúrunni.

Í þriðja og síðasta hluta rannsóknarinnar, umræðunni um *þjóðgarða*, náðu átökin ákveðnum hæðum sem birtust í fullyrðingum um ofbeldisfullar aðgerðir stjórnvalda sem í vitorði með náttúruverndarsinum ynnu markvisst gegn ferðalöngum sem kjósa að ferðast með 4x4 ökutækjum. Þann hóp skilgreindu SAMÚT menn sem *þjóðina* með vísan í sjálfa sig. Náttúruverndarsinum var á sama tíma stillt upp sem öfgafullum minnihlutahóp og andstæðu *þjóðarinnar*. Í þrálátum átökum ólíkra viðhorfa var þó áframhaldandi viðleitni til að sætta ólík sjónarmið. Ein leið til að ná langþráðri sáttni um náttúruna, sem þó allir voru sammálir um að væri einstök og bæri að vernda upp að einhverju, enn óskilgreindu, marki, var *þjóðþing*.

HEIMILDIR

King, N. (2012). Doing template analysis. (Ritstj. G. Symon og C. Cassel). *Qualitative organizational research: Core methods and current challenges*. Los Angeles: SAGE Publications.

Lög um náttúruvernd nr. 60/2013. Sótt af: <https://www.althingi.is/lagas/nuna/2013060.html>

Umhverfis og auðlindaráðuneytið (2017). *Forsendur fyrir stofnun þjóðgarðs á miðhálandi Íslands. Áfangaskýrsla nefndar: Samantekt um greiningu og kortlagningu á miðhálandi Íslands*. Sótt af: <https://www.stjornarradid.is/lisalib/getfile.aspx?itemid=6e28d2ee-c478-11e7-941e-005056bc4d74>

Þorvarður Árnason, David Ostman og Adam Hoffritz (2017). *Kortlagning víðerna á miðhálandi Íslands: Tillögur að nýrri aðferðafræði*. Sótt af: https://www.skipulag.is/media/pdf-skjol/Kortlagning_Viderna_Web2.pdf

Þóra Ellen Þórhallsdóttir, Þorvarður Árnason, Hlynur Bárðarson og Karen Pálsdóttir (2010). *Íslenskt landslag Sjónræn einkenni, flokkun og mat á fjölbreytni*. Sótt af: <https://www.ramma.is/media/gogn/Landslagskyrsla-jan2010.pdf>

VIÐAUKI 1:

Umræðuramma fyrir rýnihópa um víðerni

Rýnihópur A: Fulltrúar almennings.

Rýnihópur B: Fulltrúar félagasamtaka.

Um leið og við bjóðum ykkur velkomin viljum við þakka ykkur fyrir að gefa ykkur tíma til að taka þátt í þessu rýnihópaviðtali í dag.

- Kynning á rannsakendum
- Stutt kynning á rannsókn og markmiði: þessi rýnihópur er hluti af stærra rannsóknarverkefni á vegum Rannsóknaseturs HÍ á Hornafirði. Markmiðið er að fá innsýn í það hvernig fulltrúar félagasamtaka/ almennings túlka hugtökin „víðerni“ og „þjóðgarður“ og ennfremur ræða um viðhorf þeirra til og þekkingu á miðhálandi Íslands.

Praktísk atriði:

- Rýnihópasamtalið verður tekið upp svo betur gangi að vinna úr upplýsingum.
- Persónugreinanlegar upplýsingar koma þó hvergi fram í niðurstöðum.
- Slökkva á gsm sínum.
- Mikilvægt að einn tali í einu og kynni sig með fornafni.

Persónuleg atriði og trúnaður:

- Við þurfum að vera meðvituð um að öll höfum við ólíka reynslu, upplifanir og skoðanir. Það er allt í lagi að vera ósammála.
- Það er mikilvægt að við hlustum á það sem aðrir í hópnum segja og berum virðingu og sýnum hvort öðru kurteisi og tillit.
- Við skulum gæta þess að það sem sagt er hér inni fari ekki lengra.
- Þið megið draga ykkur út úr umræðunum hvenær sem er.

Þema	Opnunar spurning	Prófun
Almennt (fara hringinn)	Hafið þið ferðast mikið um Ísland?	<ul style="list-style-type: none"> - Teljið þið ykkur þekkjá Ísland vel? - Uppáhaldsstaðir?
Þema	Lykilspurningar	Prófun
Víðerni	Hvað kemur fyrst upp í hugann þegar þið heyrið orðið „víðerni“?	<ul style="list-style-type: none"> - Eru önnur orð sem ykkur finnst lýsa hugtakinu? (umhverfi, náttúra, landslag?)
	Hvaða svæði á Íslandi hugsðið þið um þegar við ræðum um víðerni?	<ul style="list-style-type: none"> - Þekkið þið þau? - Getið þið nefnt áhrifamikla upplifun af víðerni?
	Teljið þið víðerni verðmæt?	<ul style="list-style-type: none"> - Hvers vegna? - Eru þau öll jafn verðmæt? -
	Telið þið þörf á að vernda víðerni á Íslandi?	<ul style="list-style-type: none"> - Af hverju/ekki? - Hvað er það sem að ykkar mati þarf helst að vernda í íslenskri náttúru?
Miðhálandið	Hvað kemur upp í hugann þegar þið hugsðið um miðhálandið?	<ul style="list-style-type: none"> - Þekkið þið til á miðhálandi Íslands? - Eigið þið uppáhaldsstað á miðhálandinu? - Getið þið nefnt áhrifamikla upplifun af víðerni? - Eru önnur orð sem ykkur finnst lýsa miðhálandinu? (öræfi, óbyggðir, auðn, víðerni?)
(sýna kort af miðhálandinu)	Teljið þið miðhálandið verðmæt?	<ul style="list-style-type: none"> - Af hverju/ekki? - Í hverju er verðmætið fólgið? - Skiptir miðhálandið máli fyrir ykkur/þjóðina?

		- Nefna nýtingargildi og verndargildi
	Hvað finnst ykkur um starfsemi á miðhálandinu?	- Virkjanir, ferðaþjónustutengd umsvif...? - Mun hún aukast eða minnka á næstu árum að ykkar mati?
Þjóðgarðar	Hvað kemur fyrst upp í hugann þegar þið heyrið orðið þjóðgarður?	-
	Skipta þjóðgarðar á Íslandi máli?	- Persónulega? - Samfélagslegt gildi? -
	Hvað finnst ykkur um stofnun þjóðgarðs á miðhálandinu?	- Ávinningur? - Ókostir? -
	Ef þjóðgarður yrði stofnaður á miðhálandi Íslands, hverjar ættu megináherslur hans að vera að ykkar mati?	-
Þema	Lokunarspurning	Prófun
Lokunarspurning	Eitthvað sem þið viljið koma á framfæri að lokum?	
	Fá samþykki fyrir að hafa samband aftur ef eitthvað er Takk fyrir!	

